



**B15 Westtangente Rosenheim**  
**BA 2: BW 3.2. - 3.4. Brücke über Mangfall/Mangfallkanal/Aicherpark/DB**

## **Anliegerinformation für Dezember 2021**

Sehr geehrte Damen und Herren,

wir freuen uns, Sie über den aktuellen Stand der Arbeiten bei der Baumaßnahme Westtangente Rosenheim Baulos 2 – Brücke über den Renkenweg, Mangfall, Mangfallkanal, Aicherpark und DB - informieren zu dürfen.

Weiter erhalten Sie einen Überblick über die geplanten Maßnahmen und Arbeitszeiten in den kommenden Monaten.

### **Baufeld 1 – Renkenweg**

#### **Stand per Ende 10.12.2021:**

Die Arbeiten am Stahltragwerk sowie der Beton-Fahrbahnplatte sind abgeschlossen.

Weiter sind in Baufeld 1 auch die Beschichtungsarbeiten fertiggestellt. Das Gerüst und die Einhausung für die Beschichtungsarbeiten wurden abgebaut.

#### **Vorschau Folgemonate:**

In Baufeld 1 werden derzeit die Hilfsfundamente zurückgebaut. Das hergestellte Bohrplanum für die Großgeräte Spezialtiefbau wird ebenfalls wieder entfernt und die Erd- und Straßenbauarbeiten für den späteren Renkenweg sowie dem Mangfallradweg Süd werden aufgenommen.

Diese Leistungen können witterungsbedingt immer wieder unterbrochen werden. Der Straßenbau inkl. Asphalt ist im Frühjahr 2022 geplant.

Der Hochwasserschutz wird weiterhin über den Spundwandverbau, den neuen Pfeiler, sowie den Schutzdamm gewährleistet.

• • •

Die Umfahrung des Baufeldes für Anliegerverkehr, Radfahrer sowie Fußgänger erfolgt – wie derzeit umgesetzt – ebenfalls ungehindert.

Wie auch unsere Spediteure und Mitarbeiter ersuchen wir auch die Radfahrer um gegenseitige Rücksichtnahme.



Teilbauwerk 1 – Mangfallbrücke Blick Richtung Norden  
Im Vordergrund: Baufeld 1 mit dem bereits entfernten Gerüst und der Einhausung  
Foto: HABAU

## **Baufeld 2 – Mangfall/Mangfallkanal (Radweg Mitte)**

Stand per Ende 10.12.2021:

Die Stahlbaumontage ist abgeschlossen – die Fahrbahnplatte ist im Teilbauwerk 1 vollständig betoniert.

Nach Abschluss der Betonarbeiten an der Fahrbahnplatte wurde das Hängegerüst adaptiert und mit Planen versehen. Die Stahlträger werden im Schutz des Gerüsts mit der Deckbeschichtung versehen.

Vorschau Folgemonate:

Im fertig betonierten Bereich werden die Deckbeschichtungsarbeiten der Träger fortgesetzt. Hierfür ist ein Gerüst vorzuhalten, dass bis ins Frühjahr 2022 in diesem Bereich verbleiben wird.

Nach Abschluss der Beschichtungsarbeiten werden die Gerüste zurückgebaut. Danach beginnen die Erdarbeiten unterhalb der Brücke. Hier werden der Radweg sowie der Feldweg für Fahrzeuge fertiggestellt.

...

Der Straßenbau inkl. Asphalt ist im Frühjahr 2022 geplant.

Die Sperre des Geh- und Radweges bleibt bis ins Frühjahr 2022 bestehen – wir ersuchen um entsprechende Beachtung!

### **Baufeld 3 – Firma Steelcase**

Stand per Ende 10.12.2021:

Die Arbeiten am Stahltragwerk der Mangfallbrücke sowie der Beton-Fahrbahnplatte sind abgeschlossen. Weiter sind in Baufeld 3 auch die Beschichtungsarbeiten am Teilbauwerk 1 fertiggestellt. Das Gerüst und die Einhausung für die Beschichtungsarbeiten wurden abgebaut.

Die Hilfsfundamente für die Montage des Stahltragwerkes sind ausgebaut. Unterhalb der Brücke wurde das hergestellte Bohrplanum für die Großgeräte Spezialtiefbau zurückgebaut. Die Erdarbeiten für den Mangfallradweg Nord wurden aufgenommen.

Im Bereich der Aicherparkbrücke wurden die Stahlbauarbeiten abgeschlossen – die Herstellung der Fahrbahnplatte schreitet voran. Zwei der vier Betonierabschnitte konnten noch vor der Winterpause 2021/2022 hergestellt werden.



Links: Teilbauwerk 1 – Mangfallbrücke, Rechts: Teilbauwerk 2 – Aicherparkbrücke  
Blick Richtung Süd-Westen: Betonage Betonierabschnitt 16  
Foto: HABAU

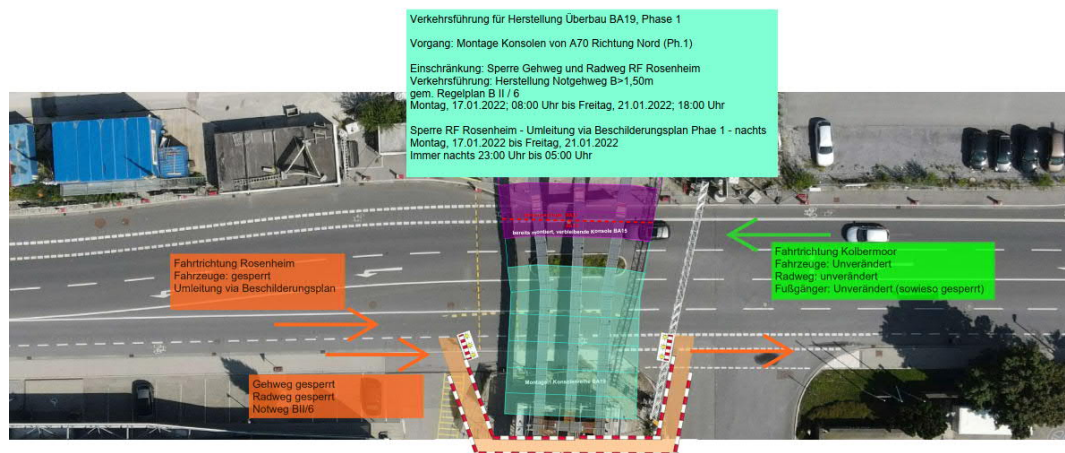


### Vorschau Folgemonate:

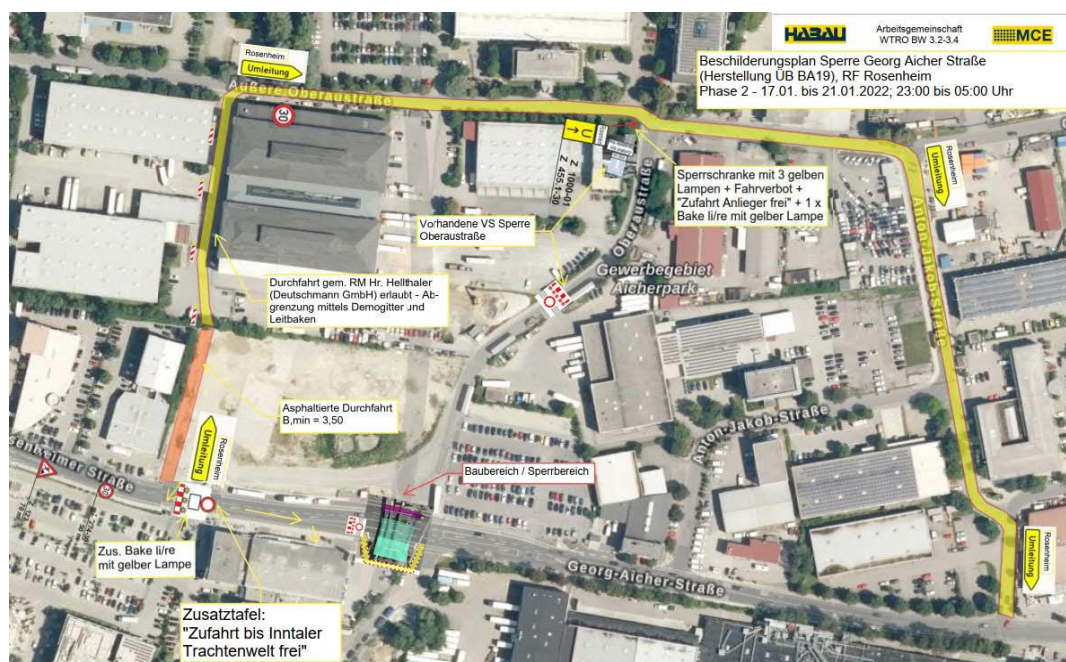
Das hergestellte Bohrplanum für die Großgeräte Spezialtiefbau unterhalb der Mangfallbrücke in Richtung Aicherparkbrücke wird weiterzurückgebaut und die Erd- und Straßenbauarbeiten für den späteren Mangfallradweg Nord werden fortgeführt. Diese Leistungen können witterungsbedingt immer wieder unterbrochen werden. Der Straßenbau inkl. Asphalt ist im Frühjahr 2022 geplant.

Die Herstellung der letzten beiden Fahrbahnabschnitte ist Anfang 2022 geplant. Für die Herstellung der Fahrbahnplatte über der Georg-Aicher-Straße/ Rosenheimer Straße müssen verkehrsregelnde Maßnahmen umgesetzt werden:

Im Zeitraum vom 17.01.2022 bis 21.01.2022 wird der Geh- und Radweg verlegt, um die Verkehrsteilnehmer sicher an der Baustelle vorbeizuleiten.

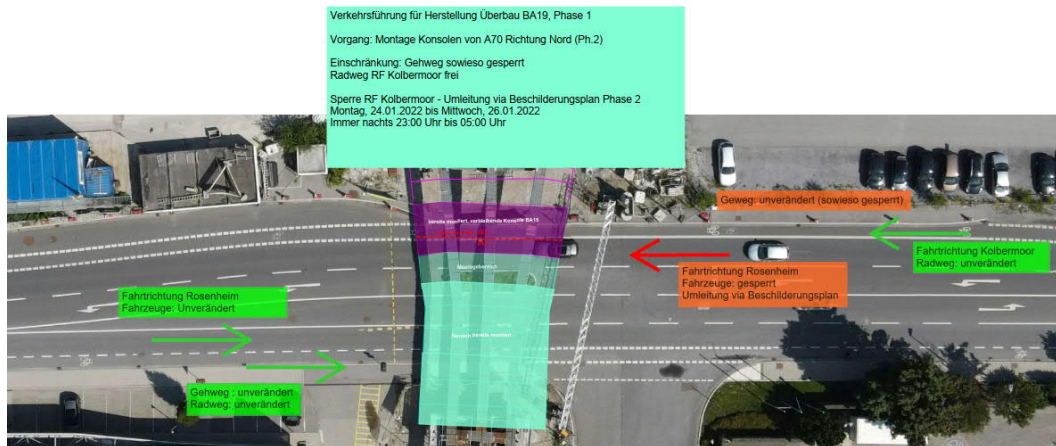


In den Nächten vom 17.01.2022 bis 21.01.2022 wird die Fahrspur Richtung Rosenheim im Zeitraum von 23:00 bis 05:00 Uhr gesperrt. Eine kleinräumige Umleitung wird eingerichtet: Die Umleitung erfolgt via Deutschmannengelände – Äußere Oberaustraße zurück in die Georg-Aicher-Straße





In den Nächten vom 24.01.2022 bis 26.01.2022 wird die Fahrspur Richtung Kolbermoor im Zeitraum von 23:00 bis 05:00 Uhr gesperrt.



Eine kleinräumige Umleitung wird eingerichtet:

Die Umleitung erfolgt via Äußere Oberaustraße – Deutschmanngelände zurück in die Georg-Aicher-Straße bzw. Rosenheimer Straße.



Die Sperre des Radweges Nord (RW entlang Mangfallkanal Fließrichtung links) bleibt weiterhin bestehen. Eine Umleitung über die Rosenheimer Straße und die Georg-Aicher-Straße bzw. Mangfallradweg Süd ist eingerichtet.

#### **Baufeld 4 – Georg-Aicher-Straße**

Stand per Ende 10.12.2021:

Die Arbeiten an den Betonabschnitten 14+15 vor der Georg-Aicher-Straße wurden abgeschlossen. Die dafür eingerichtete Verkehrssicherung wurde wieder entfernt.

Vorschau Folgemonate:

Die Herstellung der letzten beiden Fahrbahnabschnitte als Lückenschluss zu Baufeld 4 ist Anfang 2022 geplant.

Für die Herstellung der Fahrbahnplatte über der Georg-Aicher-Straße / Rosenheimer Straße müssen verkehrsregelnde Maßnahmen umgesetzt werden (siehe Beschreibung Baufeld 3)

Über den Winter sollen die Brückenkappen für die spätere Brückenausrüstung (Leitschienen, Lärmschutzwände, etc.) hergestellt werden.

Die weiteren Erd- und Straßenbauarbeiten der Anschlussrampen sind im Frühjahr 2022 geplant

Die Fußwegführung bzw. die Verbindung zw. Oberaustraße und Georg-Aicher-Straße bleibt – wie derzeit umgesetzt – bestehen (Nord-Östliche Grenze zum Baufeld)



Herzstück Aicherparkbrücke Blick Richtung Süden  
Foto: HABAU



## **Baufeld 5 – Firma Deutschmann**

Stand per Ende 10.12.2021:

Bis Ende Juni konnten die Betonierabschnitte vor der Deutschmannhalle fertig geschalt werden. Nach dem Ausschalen und Ausrüsten des Betons wurden die Deckbeschichtungsarbeiten an den Trägern aufgenommen – die Arbeiten sind weitgehend abgeschlossen.

Für die Arbeiten wurden Gerüste und Scherenbühnen eingesetzt und der Fahrkorridor in Abstimmung mit den Eigentümern und Mietern umverlegt, um sowohl ein sicheres Zu- und Abfahren zu den Hallentoren, als auch ein sicheres Arbeiten für unsere Mitarbeiter zu ermöglichen.

Vorschau Folgemonate:

Der Lückenschluss der Beton-Fahrbahnplatte im Bereich der Äußeren Oberaustraße ist erfolgt. An den Brückenpfeilern in Baufeld 5 sind noch Restarbeiten an den Lagern und den Beschichtungen erforderlich.

Über den Winter sollen die Brückenkappen für die spätere Brückenausrüstung (Leitschienen, Lärmschutzwände, etc.) hergestellt werden.



Teilbauwerk 2 - Aicherparkbrücke  
Fertiger Fahrbahnabschnitt Herzstück bis Bauwerksende Nord  
Foto: HABAU

### **Baufeld 6 – Firma Multitest**

Stand per Ende 10.12.2021:

Die Arbeiten an der Stahlkonstruktion und der Fahrbahnplatte sind abgeschlossen. Unterhalb der Brücke wurde das Bohrplanum für die Großgeräte Spezialtiefbau teilweise zurückgebaut.

Vorschau Folgemonate:

Über den Winter sollen die Brückenkappen für die spätere Brückenausrüstung (Leitschienen, Lärmschutzwände, etc.) hergestellt werden.

Im Frühjahr 2022 soll die Deckbeschichtung an den Stahlträger appliziert werden. Weiter wird die Brückenentwässerung montiert.

Die Wiederherstellung des Baufelds erfolgt im Frühjahr/Sommer 2022.



Baufeld 6 - Blickrichtung Norden  
Foto: Staatliches Bauamt Rosenheim

### **Baufeld 7 – Bahn**

Stand per Ende 11/2021 & Vorschau Folgemonate:

Im November und Anfang Dezember wurden im Zeitraum von nächtlichen Bahnsperren die Schalung der Fahrbahnplatte über den Gleisen ausgebaut. Das Gerüst für die Herstellung der Brückenkappen wurde montiert.

Die nächsten Sperren im Bahnbereich sind im April 2022 geplant.

...



## **Baufeld 8 – Gangsteig**

Stand per Ende 10.12.2021:

Die Betonierabschnitte 6-9 in Baufeld 8 wurden betoniert. Die Arbeiten zur Herstellung der Deckbeschichtung der Stahlträger wurden abgeschlossen.

Im September begannen die Abdichtungsarbeiten auf der Brücke. Hier wurde der Beton versiegelt und mit einer Bitumenschweißbahn versehen. Die Abdichtung für die Kappenbereiche (Notgehweg mit Lärmschutzwand am Fahrbahnrand) wurde hergestellt.

Das Widerlager A220 (Übergang Straße-Brücke) wurde hinterfüllt. Unterhalb der Brücke wurde das Bohrplanum zurückgebaut und das Gelände erdbautechnisch modelliert.



Baufeld 8 – Blick Richtung Norden  
Foto: Staatliches Bauamt Rosenheim

## **Vorschau Folgemonate:**

Die weiteren Erd- und Straßenbauarbeiten sind im Frühjahr 2022 geplant.

Die Zufahrt der Baumaschinen und die Anlieferung des Materials (Beton, Bewehrung usw.) erfolgt ausschließlich über die hergestellte Baustraße mit Anschluss an die RO19/Schlößlstraße. Die Durchfahrt der Straße Gangsteig für Anliegerverkehr, Radfahrer sowie Fußgänger erfolgt ungehindert. Wie unsere Spediteure und Mitarbeiter ersuchen wir auch Fußgänger und Radfahrer um gegenseitige Rücksichtnahme.

Die Betonarbeiten erfolgen ausschließlich in Tagschichten.

### **Bauwerk BW 4.1 - Brücke „Am Gangsteig“**

Bauabschnitt 3.1 - Bauwerk BW 4.1 Brücke über die Westtangente für die Gemeindeverbindungsstraße „Am Gangsteig“

#### Vorschau Folgemonate:

Im Anschluss an den Bauabschnitt BAII Aicherparkbrücke ist ab 2022 der Beginn der Bauarbeiten für die Brücke der Gemeindeverbindungsstraße „Am Gangsteig“ (Bauwerk BW 4.1) geplant. Mit der Baustelleneinrichtung wurde in der letzten Woche begonnen.



Gemeindeverbindungsstraße „Am Gangsteig“  
Foto: Staatliches Bauamt Rosenheim

Die Umfahrung des Baubereichs für das Bauwerk BW 4.1 wurde bereits im Zuge des Streckenbaus hergestellt. Die Anlieger können über die kleinräumige Umfahrung parallel zum Baufeld in Richtung Tierheim zufahren. Es ist allerdings mit verstärktem Baustellenverkehr, vor allem im Kreuzungsbereich der Baustraße und der Gemeindeverbindungsstraße „Am Gangsteig“ zu rechnen.

Der Baustellenverkehr, Anlieferung und Andienung zum Bauwerk BW4.1 „Am Gangsteig“ erfolgt über die RO19/Schlößlstraße und im weiteren Verlauf über die Baustraße analog zur Aicherparkbrücke. Für die Anlieger kommt es zu keinen weiteren Einschränkungen.

Trotzdem ist für die Anlieger, Radfahrer und Fußgänger mit erhöhtem Baustellenverkehr auf der Trasse der geplanten B15 und somit in den Kreuzungsbereichen zu rechnen. Wir bitten alle Verkehrsteilnehmer um entsprechende Beachtung und gegenseitige Rücksichtnahme.



**Allgemeine Information:**

Sollten Sie Anliegen, Fragen und Wünsche haben, können sie gerne per Mail oder telefonisch auf uns zukommen. Wir werden uns trotz der Corona-Pandemie ebenfalls zeitnah um Ihre Anliegen kümmern. Informationsveranstaltungen im Baustelleninfocontainer sind derzeit leider nicht umsetzbar.

Unter diesen Kontaktdaten sind wir für Sie erreichbar:

Projektleitung BW 3.2 – 3.4 Aicherparkbrücke  
Karl Kergl - Staatliches Bauamt Rosenheim  
Telefon: 08031/394-2177  
E-Mail: [bro-abruecke@stbaro.bayern.de](mailto:bro-abruecke@stbaro.bayern.de)



**Das Staatliche Bauamt Rosenheim und die Arbeitsgemeinschaft HABAU-MCE bedankt sich bei allen Beteiligten, Anliegern und Interessenten für das positive Mitwirken und wünscht Ihnen und Ihren Familien ein frohes Fest und einen guten Rutsch in das neue Jahr 2022.**

Mit freundlichen Grüßen

Staatliches Bauamt Rosenheim  
Projektleitung BW 3.2-3.4 – Aicherparkbrücke

und

Arbeitsgemeinschaft HABAU-MCE – WTRO BW 3.2-3.4  
Technische Geschäftsführung